

Zamawiający:



Generalna Dyrekcja Dróg Krajowych i Autostrad
Oddział w Krakowie
31-542 Kraków, ul Mogilska 25

Raport po spotkaniu informacyjnym:

Gmina Łososina Dolna

Część 1. – Analiza ankiet

Wykonawca:



Halcrow Group Sp. z o.o. (CH2M)

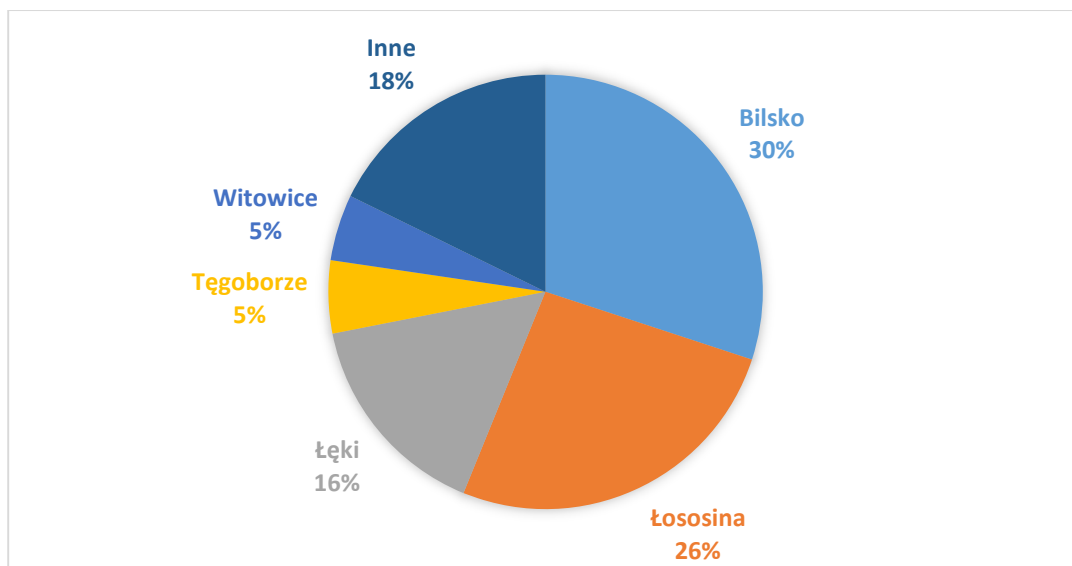
Oddział w Polsce

00-684 Warszawa, ul. Wspólna 47/49

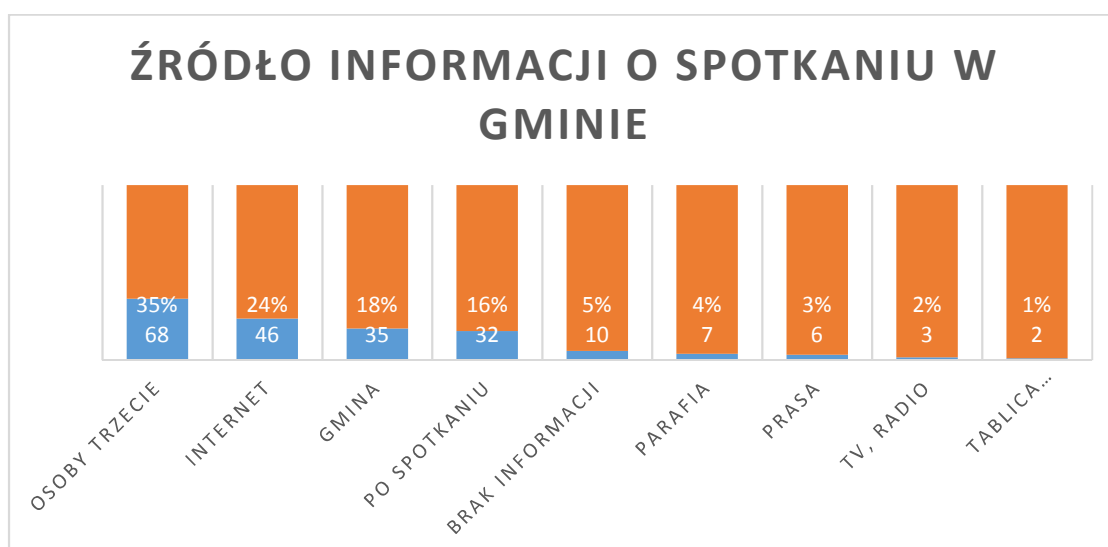
Halcrow Group Sp. z o. o. Oddział w Polsce jest częścią firmy Halcrow Group Ltd. wchodzącej w skład grupy kapitałowej CH2M

Część 1 - Analiza wyników ankiet

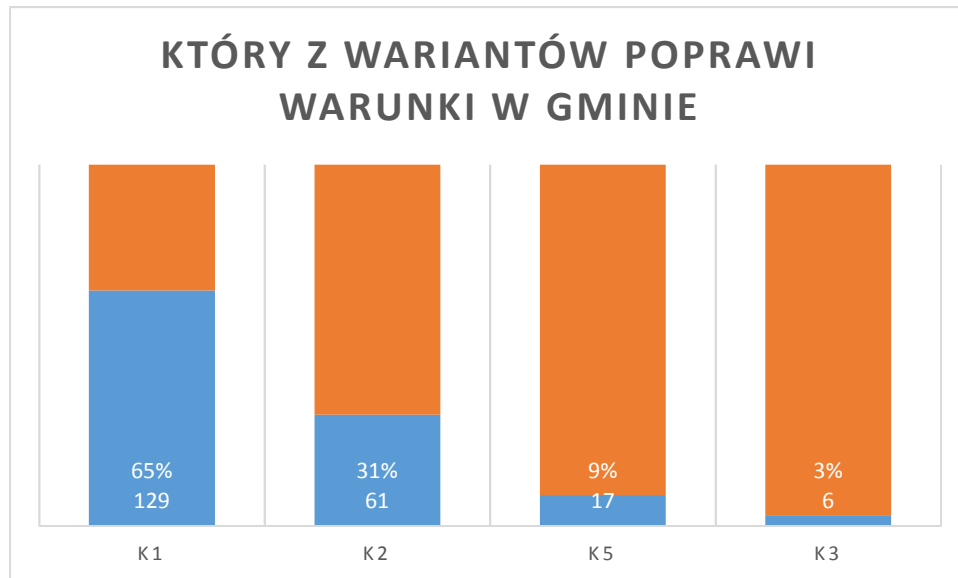
W gminie Łososina Dolna złożono 253 ankiety, z czego 203 zostały uwzględnionych w raporcie. W ramach pozostałych ankiet znalazły się dwie, które były duplikatami innych ankiet, 14 zostało przesłanych po wyznaczonym terminie, 15 nie zawierało zgody na przetwarzanie danych osobowych, a 21 dotyczyło wyboru korytarza nie dotyczącego gminy Łososina Dolna. W związku z powyższym nie mogły one zostać uwzględnione w obliczeniach. Dodatkowo został przekazany protest mieszkańców wraz z listą 243 podpisów, z których część pokrywała się z ankietami. W proteście mieszkańcy postulują między innymi o budowę drogi o nowym przebiegu. Ankietowani zamieszkują następujące miejscowości:



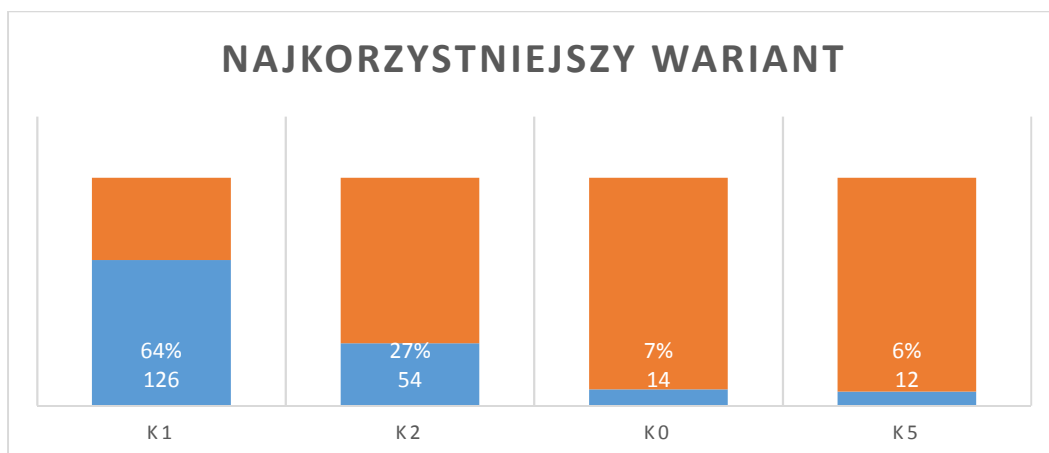
Na pytanie 5, dotyczące źródła informacji o spotkaniu w gminie, zostało udzielonych 194 odpowiedzi. Najwięcej osób dowiedziało się o spotkaniu od osób trzecich lub przez Internet. Co piąta osoba dowiedziało się z urzędu gminy. 16% osób dowiedziało się już po spotkaniu.



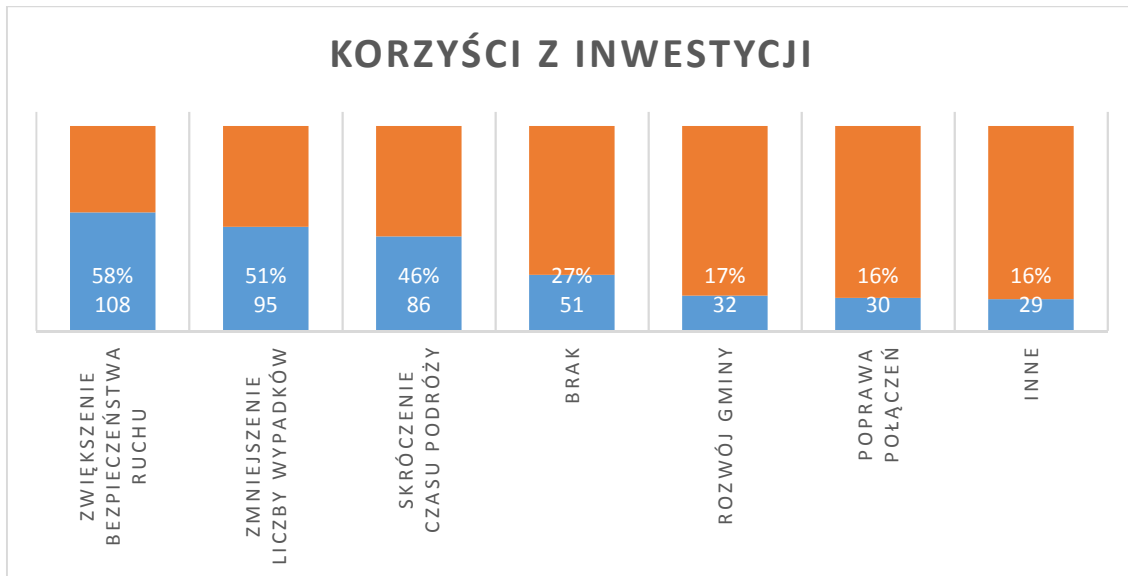
Na pytanie 6, dotyczące wariantu który będzie miał najlepszy wpływ na warunki w gminie, zostało udzielonych 198 odpowiedzi. 2/3 ankietowanych poparło wariant K1.



Na pytanie 7 zostało udzielonych 197 odpowiedzi. Rozkład procentowy w większości pokrywa się z pytaniem 8, ale 7% ankietowanych zdecydowało, że najlepszym wyjściem jest pozostawienie istniejącej drogi bez zmian.



Na pytanie 8 dotyczące korzyści płynących z inwestycji zostało udzielonych 187 odpowiedzi, co stanowi 93% wszystkich ankiet. Prawie 60% ankietowanych udzielających odpowiedzi na to pytanie, uznało, że budowa nowej drogi spowoduje wzrost bezpieczeństwa ruchu. Niewiele mniej uznało, że zmniejszy się liczba wypadków i skróci czas podróży. Około 27% dopisało dodatkową opcję, w której stwierdziło, że nie widzi żadnych korzyści płynących z budowy drogi. Większość z 16% które dopisało dodatkową korzyść, stwierdziło, że dużą korzyścią będzie przeniesienie części ruchu na drogę poza terenem zabudowanym i tym samym zwiększenie bezpieczeństwa a zmniejszenie hałasu i zanieczyszczeń w samej miejscowości.



Na pytanie 9 dotyczące mankamentów wynikających z inwestycji zostało udzielone 195 odpowiedzi. 88% ankietowanych stwierdziło że obawiają się zwiększenia natężenia hałasu i samochodów ciężarowych. 8/10 stwierdziło, że nastąpi niekorzystna zmiana krajobrazu. Prawie 60% ankietowanych dopisało dodatkowe mankamenty.

- 38% stwierdziło, że budowa drogi spowoduje problemy w komunikacji po gminie
- 22% obawia się wywłaszczeń i podziałów gruntów
- Powyżej 10% stwierdziło, że inwestycja będzie miała negatywny wpływ na środowisko i bezpieczeństwo

